



Protocolos de Emergencias en Caso de Accidentes

DECRETO EJECUTIVO No. 2 (de 15 de febrero de 2008)



- Artículo 14 acápite K Programa de Primeros Auxilios y Emergencias.
- ARTICULO 22. Sistema de Gestión del Plan de Seguridad, Salud e Higiene acápite 6 Emergencias.
- ARTICULO 30. Funciones del Responsable en Seguridad, Salud e Higiene en la obra; acápite L, I. Supervisar los programas de primeros auxilios, prevención de incendios y planes de emergencias en la obra.
- ARTICULO 31. Documentación que los empleadores están obligados a tener a disposición de las autoridades competentes, acápite C Plan de emergencias para las posibles contingencias en la obra en construcción.

DECRETO EJECUTIVO No. 2 (de 15 de febrero de 2008)



CAPITULO XII ESPACIOS CONFINADOS

ARTICULO 356: Prevenciones previas acápite a.9.- **Procedimiento de desalojo en caso de emergencias.**

ARTICULO 358: Procedimiento para el ingreso a un espacio confinado, **acápite n) Lista de servicios de rescate y emergencias.**

ARTICULO 359: Capacitación

- Deben recibir capacitación: personal que va a realizar las tareas, los supervisores, los encargados o responsables del rescate,
- El responsable del ingreso debe recibir capacitación en: reconocimiento de espacios confinados, sus peligros, cómo controlarlos o eliminarlos, cómo usar los elementos de protección personal, cómo actuar en casos de emergencias, cómo se confeccionan los permisos a ingresos a espacios confinados, prácticas de primeros auxilios y RCP, formas correctas de bloqueos mecánicos, eléctricos, señalización y prevención y combates de incendios, interpretación de los niveles de riesgo del rombo NFPA y del círculo CERO.

DECRETO EJECUTIVO No. 2 (de 15 de febrero de 2008)



CAPITULO XII ESPACIOS CONFINADOS

ARTICULO 361: Preparación de los **procedimientos de emergencia y rescate**

- Deberán prepararse desde la etapa de planificación de las operaciones de espacios confinados.
- Antes de inicio de trabajos todos adiestrados
- Simulaciones y Simulacro
- El personal cargo de emergencias en sitio es la unidad de rescate principal para los trabajos en espacios confinados.
- El oficial de seguridad y el responsable de salud y seguridad de la empresa deben avisar al personal de emergencias sobre el lugar y la naturaleza del trabajo a realizar.
- Si los tiempos de respuesta son extensos, se conformará una cuadrilla de reacción entre los miembros que esté en los alrededores del trabajo
- Este personal debe estar familiarizado con el equipo de reacción (para rescate y emergencias) que se va a usar y harán prácticas de los procedimientos de reacción.

DECRETO EJECUTIVO No. 2 (de 15 de febrero de 2008)



CAPITULO XII ESPACIOS CONFINADOS

Articulo 362: **Equipo de emergencia y de rescate.**

- Soga de seguridad
- Linterna de mano
- Radio, cuando no haya teléfono
- Equipo Auto contenido de Respiración (SCBA), o respirador de línea con botellas de escape (por lo menos dos juegos),

Que otra cosa nos falta?

A person wearing a red shirt is paddling a yellow canoe down a river. The river is surrounded by lush green mountains and a forest. The scene is captured from a high angle, looking down at the canoeist. The text "Ya sabemos lo legal...." is overlaid in red at the top of the image.

Ya sabemos lo legal....

Y ahora que ??



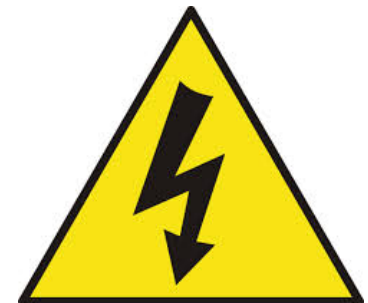
Algunas preguntas que nos debemos hacer?

- Cuando fue el ultimo incidente/accidente ocurrido?
- Que aprendimos de el?
- Que hemos hecho para que no vuelva a suceder?

Identifiquemos nuestros riesgos y después apliquemos los controles para que evitarlos

Cuales son los riesgos mas frecuentes en la construcción?

1. Caída de Altura
2. Atrapamiento de Manos y Desmembramiento
3. Contaminación por Cemento
4. Riesgo Eléctrico
5. Atrapado en Trinchera
6. Caída de Objeto de Altura
7. Cortadas

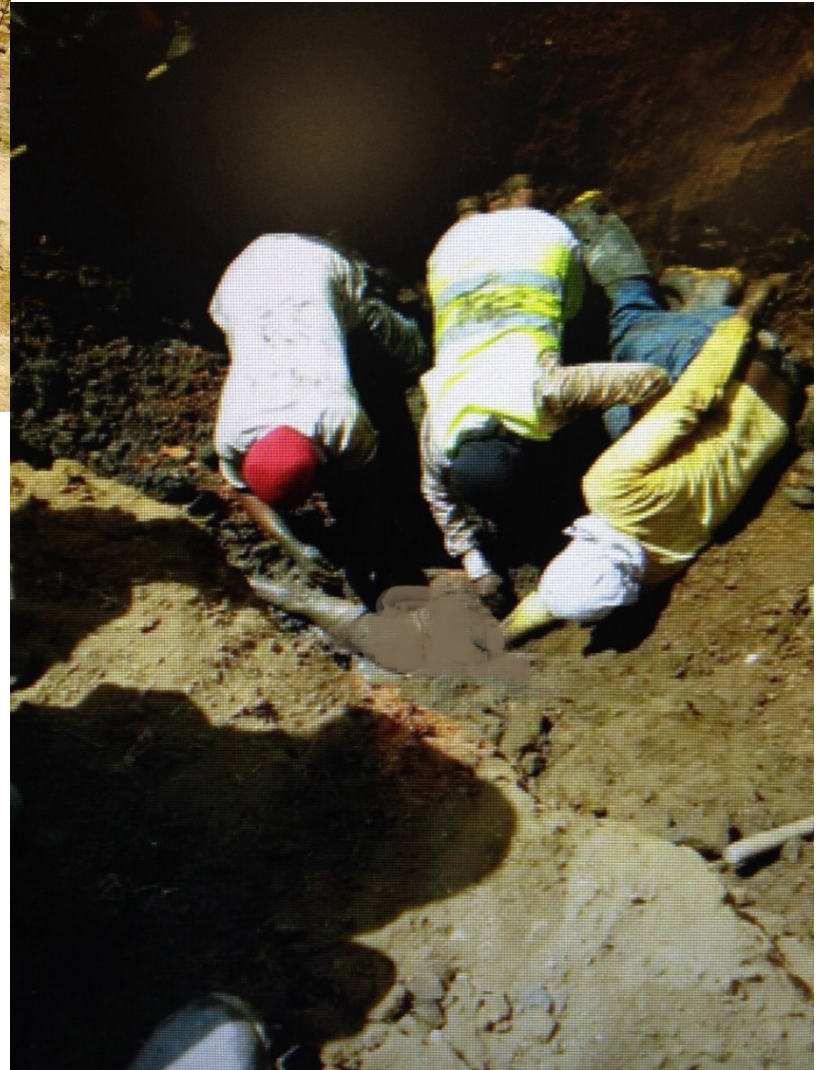


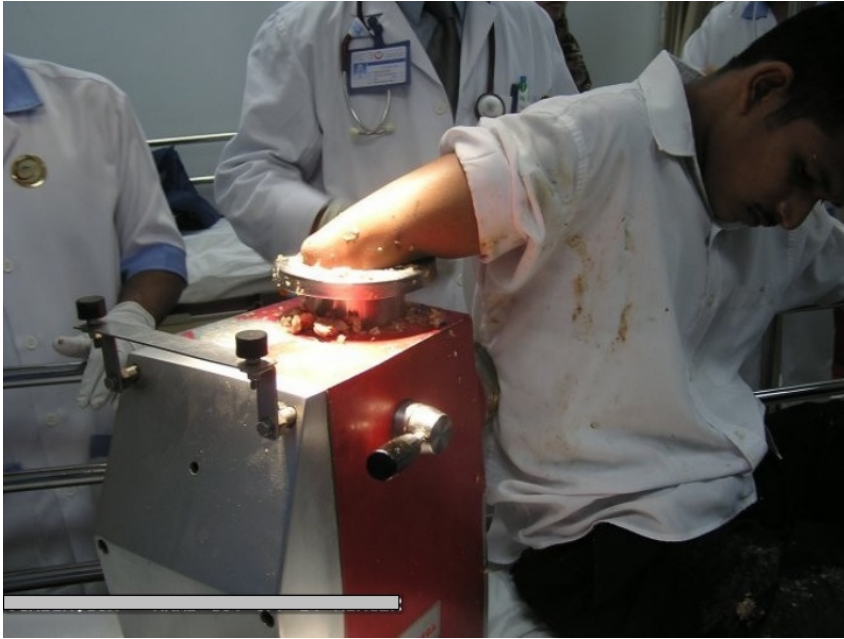


Caída de Altura
Panama – San Miguelito
Riesgo de Muerte



Atrapado en Trinchera
En Colon
Riesgo de Muerte





Atrapamiento de Manos

- Área Metropolitana
- Riesgo de muerte disminuido pero si de desmembramiento



Protocolos de Emergencias en Caso de Accidentes

- Atendería Ud. a alguien?
- Porque ?



Emergencia de Salud o Medica

1. Conservar la calma.
2. Revisar rápidamente el lugar, para detectar si hay algún peligro.
3. Evaluar la situación, esto significa ver que el herido se encuentre en un lugar seguro, de no ser así, solicitar ayuda para ponerlo en lugar seguro, tratando de moverlo lo menos posible.
4. Pedir ayuda inmediatamente a los teléfonos de urgencias, que siempre debemos llevar en nuestra cartera mochila etc. (responda todas las preguntas que le hagan)
5. En caso de que haya varios lesionados, se debe atender primero al herido más grave, que es el que no respira, presenta hemorragia o ha perdido el conocimiento.

-EN SUS MARCAS
-PREPARADOOOS.
-LISTOOOS.

VIRON
VIRON



P
A
Ω

Emergencia de Salud o Medica

- 6.Desabroche la ropa del herido, camisa, corbata, cinturón, brassiere, falda, zapatos para que pueda respirar mejor y esté cómodo. **(cuidado)**
- 7.Si el lesionado está consciente, pregúntele cómo se llama, qué le sucedió, qué le duele y a quién debe avisar de sus familiares. Si no lo está, trate de averiguar quién es, por medio de sus identificaciones personales. **(cuidado)**
- 8.Háblele, cálmelo y anímelo mucho.
- 9.En caso de fractura no mueva al lesionado, sobre todo si se tiene sospecha de fractura de cráneo, columna vertebral o cuello.
- 10.NO de nada de comer o de beber al lesionado.



Protocolo de Caída de Altura

1. No mueva la víctima, solo si esta en peligro de muerte.
2. Llame al Servicio de Emergencias a los Teléfonos....
3. Si cuenta con tabla (férula cefalocaudal) inmovilice a la persona desde la cabeza hasta los pies
4. No mueva a la persona
5. Oriente a los Servicios de Emergencias a como llegar el sitio exacto (dirección)
6. Si la persona no tiene signos inicie la RCP (si muerte obvia no aplica)
7. Espere que lleguen los servicios de emergencias.

NOTA: Para poder realizar la inmovilización y dar RCP debió haber sido adiestrado previamente.

Protocolo de Atrapado en Trinchera

1. Proceder asegurar el área usando playwood en planchas en los laterales.
2. Solo si el área esta segura inicie las acciones de búsqueda del personal soterrado.
3. Llame al Servicio de Emergencias a los Teléfonos...
4. El personal que estará trabajando en la trinchera mínimo 2 no mas de 4 deben contar con líneas de vida. (dependiendo del espacio y las condiciones)
5. Oriente a los Servicios de Emergencias (Bomberos/SINAPROC) a como llegar el sitio exacto (dirección)
6. Si la persona no tiene signos inicie la RCP (si muerte obvia no aplica)
7. Espere que lleguen los servicios de emergencias.

NOTA: El uso de retroexcavadoras y otros equipos pesado no se sugiere si no hay personal experto. Siempre bajo supervisión estricta. Rigger y Operador mas personal de emergencias BREC.

Protocolo de Atrapado en Trinchera

- Sistema para trabajo seguro en trinchera.
- Planchas de madera que se apuntalan en los laterales con sistemas hidráulicos



NO LO TENDREMOS EN UNA EMERGENCIA



Protocolo de Electrocutado

1. Proceder a desconectar el origen de la energía
2. No mueva la víctima, solo si esta en peligro de muerte.
3. Asegúrese que el área esta segura para su intervención.
4. Llame al Servicio de Emergencias a los Teléfonos...
5. Oriente a los Servicios de Emergencias (Bomberos/SINAPROC) a como llegar el sitio exacto (dirección)
6. Si la persona no tiene signos inicie la RCP (si muerte obvia no aplica)
7. Espere que lleguen los servicios de emergencias.

NOTA: Al colaborador hay que trasladarlo indistintamente al Hospital para que sea evaluado y se descarten otro tipo de lesiones en órganos internos.





Me puede dar su dirección?

Tiempos de Respuesta



- Estado de Normalidad:
 - Iniciación del Incidente:
 - Descubrimiento del Incidente:
 - Tiempo de Transferencia del Incidente: Llamada
 - Tiempo de Procesamiento de la Llamada:
 - Tiempo de Respuesta al Incidente: Hora de Despacho
 - Tiempo de Viaje al Incidente: Hora en Ruta
 - Inicio de Acciones o Tiempo de Intervención: Hora en la Escena
 - Control y Mitigación del Incidente: Trabajo en la Escena
 - Recuperación: Traslado al Centro de Medico Correspondiente
- Estado de Normalidad

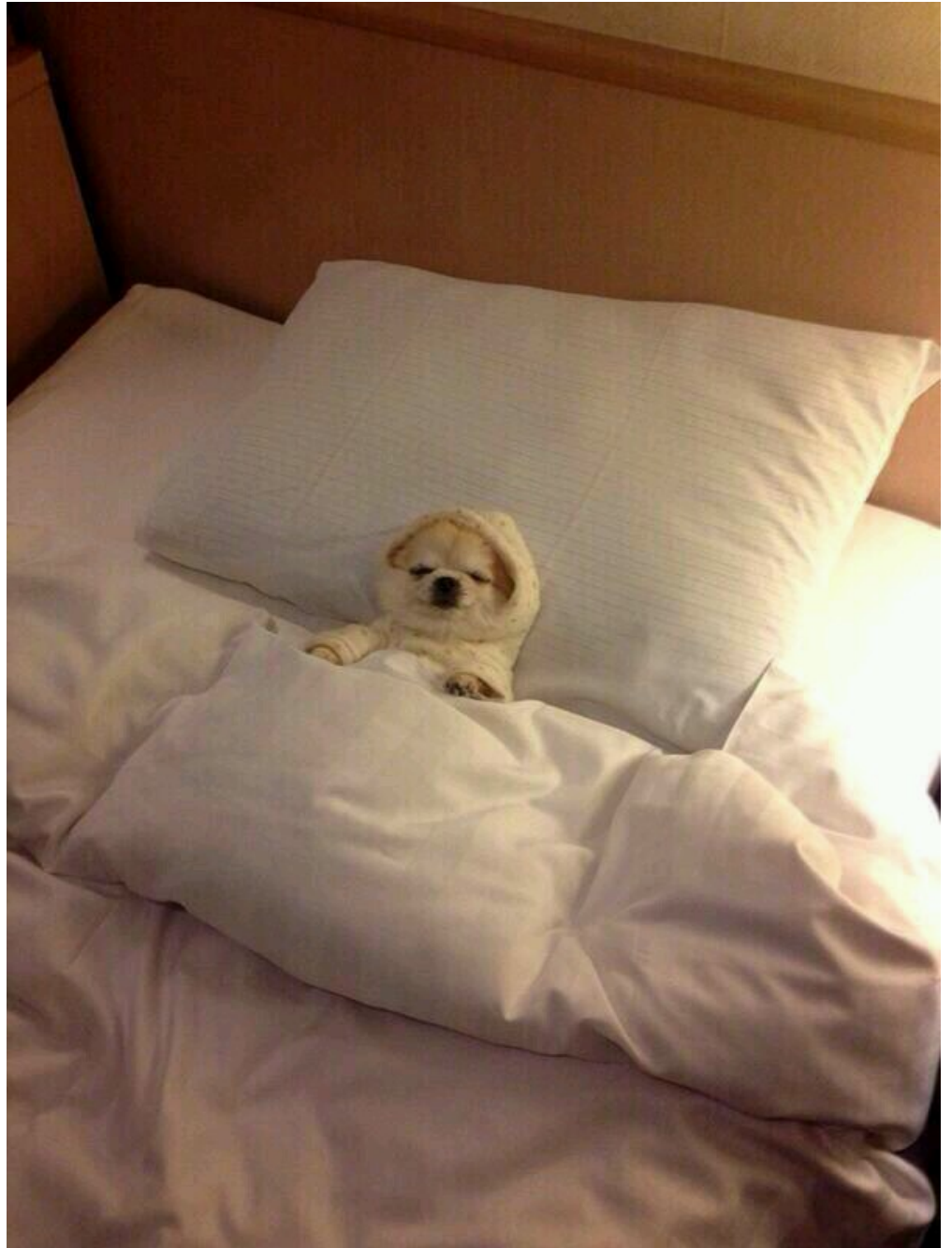
+06 +11 +17 +31 +40 Minutos

Conclusión



- **La Seguridad empieza con cada uno de nosotros. Es una actitud un comportamiento.**
- **La prevención de riesgos es la mejor barrera frente a los accidentes/Incidentes.**
- **Estando preparados en sitio nos permitirá hacerle frente a una emergencia.**
- **Identifiquemos los riesgos y preparémonos para hacerle frente a situaciones de emergencias.**
- **Los tiempos de respuesta son muy largos en algunos casos. Nosotros debemos actuar.**

Que se observa
en esta
grafica??





El Protocolo salva vidas cumpla con el protocolo

Lcdo. Omar Smith Gallardo
Prevención de Riesgos
Preparativos a Emergencias y Desastres
@osmithgallardo
507 66351247
omarsmith33@gmail.com

MUCHAS
GRACIAS